



## **QuickScan™ QS6500BT**

**Leitor de Código de Barras Linear Imager Portátil de  
Propósito Geral com Tecnologia Sem Fio Bluetooth®**



## **Guia de Referência Rápida**

Datalogic Scanning, Inc.  
959 Terry Street  
Eugene, Oregon 97402  
USA  
Telephone: (541) 683-5700  
Fax: (541) 345-7140

Um Trabalho não Publicado - todos os direitos reservados. Nenhuma parte dos conteúdos desta documentação ou os procedimentos descritos podem ser reproduzidos ou transmitidos em qualquer forma ou por qualquer meios sem permissão escrita de Datalogic Scanning, Inc. ou suas subsidiárias ou afiliados (Datalogic " ou "Datalogic Scanning"). Para proprietários de produtos Datalogic, é concedido por este meio, uma licença não-exclusiva, revocável para transmissão deste documento para propósito de negócios internos do comprador. O comprador não deverá remover ou alterar qualquer notificação proprietária, inclusive notificações de direito autorais contidas nesta documentação e assegurará que todas as notificações estarão presentes em qualquer reprodução da documentação.

Revisões futuras impressas deste manual que sejam publicadas poderão ser adquiridas contatando seu representante Datalogic. Versões eletrônicas podem ser obtidas diretamente no website da Datalogic ([www.scanning.datalogic.com](http://www.scanning.datalogic.com)) ou providas em mídia apropriadas. Se você visitar nosso website e desejar fazer comentários ou sugestões sobre isto ou outras publicações de Datalogic, por favor nos deixe saber via " Contate Datalogic " .

### **Notificação**

Datalogic tomou razoáveis medidas para prover informações neste manual que é completo e preciso, entretanto, Datalogic reserva o direito de alterar qualquer especificação, a qualquer tempo, sem prévia notificação.

Datalogic and Logo Datalogic são marcas registradas da Datalogic S.p.A em vários países, incluindo os E.U.A. e a União Européia. Todas as outras marcas e nomes de produtos podem ser marcas registradas de seus respectivos proprietários

QuickScan é uma marca registrada da Datalogic S.p.A em vários países, incluindo os E.U.A. e a União Européia.

Este produto pode ser coberto por um ou mais das seguintes patentes  
This product may be covered by one or more of the following patents: 6,293,467 •

6,612,495 • 6,705,527 • Other Patents Pending

Outras Patentes Pendentes

# Datalogic Scanning, Inc.

## QUICKSCAN™ END USER LICENSE AGREEMENT

**Notice to End User:** The Datalogic Product you have acquired contains embedded Software, which is integral to the product's operation. This Software is being provided to you under license, subject to the terms and conditions of this Agreement. If you use the Datalogic Product, you will be deemed to have accepted the terms and conditions of this Agreement. If you do not intend to be bound to the terms of this Agreement, Datalogic is not willing to license the Software to you, you may not use the Datalogic Product or the Software, and you must contact the party from whom you acquired the Datalogic Product for instructions.

This End User Software License Agreement ("Agreement") is a legally binding agreement governing the licensing of the Software and Documentation by Datalogic Scanning Holdings, Inc. and its subsidiaries and affiliates ("Datalogic") to the entity or person who has purchased or otherwise acquired a Datalogic Product ("End User"). For purposes of this Agreement, any software that is associated with a separate end-user license agreement is licensed to you under the terms of that license agreement. Datalogic and End User hereby agree as follows:

### **1. Definitions.**

- 1.1 "Documentation" means materials such as user's guides, program reference guides, quick reference guides, manuals, or similar materials associated with or related to the Datalogic Product, whether in printed, "online", or other form.
- 1.2 "Proprietary Information" means: (a) source code, object code, software, documentation, and any related internal design, system design, data base design, algorithms, technology, technical data or information, implementation techniques, and trade secrets related to the Software, (b) any other trade secrets marked appropriately or identified as proprietary or confidential, and (c) any information that End User, under the circumstances, should recognize as confidential. Proprietary Information does not include any information that the receiving party can establish was (1) in the public domain, (2) already in the receiving party's possession or rightfully known prior to receipt, (3) rightfully learned from a third party not in violation of any other's proprietary rights, or (4) independently developed without access to Proprietary Information.
- 1.3 "Datalogic Product" means the Datalogic® Quickscan™ series scanner product, including all embedded Software in and all Documentation related to such product, which has been purchased or otherwise acquired by End User, whether obtained directly or indirectly from Datalogic.
- 1.4 "Software" means any software or computer programs of Datalogic or its third party licensors in machine readable form which is embedded in the Datalogic Product, whether obtained directly or indirectly from Datalogic, including any replacement, update, upgrade, enhancement or modification.

### **2. Scope Of License Granted.**

- 2.1 Datalogic grants to End User a non-exclusive, non-transferable, perpetual license to use the Software, solely on the Datalogic Product in which it is embedded ("designated Datalogic Product"), in machine-readable form only, solely for End User's internal business purposes. This Agreement does not convey ownership of the Software to End User. Title to the Software shall be and remain with Datalogic or the third party from whom Datalogic has obtained a licensed right. As used in this Agreement, the term "purchase" or its equivalents when applied to the Software shall mean "acquire under license." End User is not entitled to receipt or use of the source code to any Software.
- 2.2 End User shall not copy, modify, decompile, disassemble, reverse engineer, or otherwise reproduce or remanufacture the Software, whether modified or unmodified, nor sell, assign, sublicense, distribute, lend, rent, give, or otherwise transfer the Software to any other person or organization, for purposes other than as expressly provided in this Agreement, without Datalogic's prior written consent.

### **3. Transfers, Support.**

- 3.1 Any copying, installing, reproduction, remanufacture, reverse engineering, electronic transfer, or other use of the Software on other than the designated Datalogic Product will be a material breach of this Agreement. However, Datalogic may elect not to terminate this Agreement or the granted licenses, but instead may elect to notify End User that End User is deemed to have ordered and accepted a license for each breaching use. End User shall pay Datalogic the applicable list price for such licenses as of the date of such breach.
- 3.2 End User shall not sell, assign, sublicense, distribute, lend, rent, give, or otherwise transfer the Datalogic Product to any third party unless such third party agrees with Datalogic in writing to be bound by the terms and conditions of this Agreement. Any such transfer of the Datalogic Product absent such agreement shall be null and void.
- 3.3 End User may obtain support for Software from Datalogic at Datalogic's standard support fees and under Datalogic's standard support terms and conditions in effect at the time the support is requested.

### **4. Intellectual Property.**

End User acknowledges that the Software constitutes valuable trade secrets of Datalogic or Datalogic's third party licensors and that the Software is protected by intellectual property laws and treaties. The license set forth in this Agreement does not transfer to End User any ownership of Datalogic's or its third party licensors' copyrights, patents, trademarks, service marks, trade secrets, or other intellectual property rights and End User shall have no right to commence any legal actions to obtain such rights. End User shall not remove, modify, or take any other action that would obscure any copyright, trademark, patent marking, or other intellectual property notices contained in or on the Datalogic Product.

### **5. Proprietary Information.**

- 5.1 End User acknowledges that Proprietary Information is the confidential, proprietary, and trade secret property of Datalogic and Datalogic's third party licensors and End User acquires no right or interest in any Proprietary Information.
- 5.2 End User shall not disclose, provide, or otherwise make available the Proprietary Information of Datalogic or its third party licensors to any person other than End User's authorized employees or agents who are under confidentiality agreement, and End User shall not use the Proprietary Information other than in conjunction with use of the Datalogic Product exclusively for End User's internal business purposes. End User shall take steps to protect the Proprietary Information no less securely than if it were End User's own intellectual property.
- 5.3 The provisions of this Proprietary Information Section shall survive and continue for five (5) years after the termination of this Agreement.

### **6. Limited Warranty.**

- 6.1 Datalogic warrants that, under normal use and operation, the Datalogic Product will conform substantially to the applicable Documentation for the period specified in the Documentation. During this period, for all reproducible nonconformities for which Datalogic has been given written notice, Datalogic will use commercially reasonable efforts to remedy nonconformities verified by Datalogic. End User agrees to supply Datalogic with all reasonably requested information and assistance necessary to help Datalogic in remedying such nonconformities. For all defects reported to Datalogic within the warranty period, Datalogic's liability is limited to providing End User with one copy of corrections or responding to End User's problem reports according to Datalogic's standard assistance practices. Datalogic does not warrant that the product will meet End User's requirements or that use of the product will be uninterrupted or error free, or that Datalogic's remedial efforts will correct any nonconformance. This limited warranty does not cover any product that have been subjected to damage or abuse, whether intentionally, accidentally, or by neglect, or to unauthorized repair or unauthorized installation, and shall be void if End User modifies the product, uses the product in any manner other than as established in the Documentation, or if End User breaches any of the provisions of this Agreement.
- 6.2 EXCEPT AS PROVIDED IN THIS AGREEMENT, THE DATALOGIC PRODUCT IS PROVIDED "AS IS" AND DATALOGIC MAKES NO WARRANTIES OF ANY KIND, EXPRESS OR IMPLIED, WRITTEN OR ORAL, WITH RESPECT TO THE PRODUCT, AND SPECIFICALLY DISCLAIMS THE IMPLIED WARRANTIES OF MERCHANTABILITY AND FITNESS FOR A PARTICULAR PURPOSE.

## **7. Infringement.**

- 7.1 Datalogic will defend End User against any claim in a lawsuit that the Datalogic Product furnished hereunder infringe a United States patent or copyright of a third party and Datalogic will pay any damages finally awarded against End User by a court of competent jurisdiction that are attributable to such claim or will pay End User's part of any settlement that is attributable to such claim, provided, that 1) End User notifies Datalogic promptly in writing of the claim, 2) Datalogic controls the defense or settlement of the claim, and 3) End User cooperates fully with Datalogic in such defense or settlement. All notices of a claim should be sent to Datalogic Scanning, Inc., Legal Department, 111 SW Fifth Ave. Suite 4100, Portland, OR 97204-3644.
- 7.2 In the defense or settlement of any such claim, Datalogic may, at its option, 1) procure for End User the right to continue using the Datalogic Product, 2) modify the Datalogic Product so that it becomes non-infringing, 3) replace the Datalogic Product with an equivalent product not subject to such claim, or 4) provide End User an opportunity to return the Datalogic Product and receive a refund of the purchase price paid, less a reasonable allowance for use.
- 7.3 Datalogic shall have no liability to End User for claims of infringement based upon 1) the use of any Datalogic Product in combination with any product which Datalogic has not either furnished or authorized for use with such Datalogic Product 2) the use of any Datalogic Product designed, manufactured, or modified to the specifications of End User, or 3) End User's modification of the Datalogic Product without written authorization from Datalogic.
- 7.4 THE FOREGOING STATES DATALOGIC'S COMPLETE AND ENTIRE OBLIGATION CONCERNING CLAIMS OF PATENT, COPYRIGHT, OR OTHER INTELLECTUAL PROPERTY INFRINGEMENT, CANCELS AND SUPERCEDES ANY PRIOR AGREEMENTS, WHETHER ORAL OR WRITTEN, BETWEEN THE PARTIES CONCERNING SUCH CLAIMS, AND WILL NOT BE MODIFIED OR AMENDED BY ANY PAST, CONTEMPORANEOUS, OR FUTURE AGREEMENTS OR DEALINGS BETWEEN THE PARTIES, WHETHER ORAL OR WRITTEN, EXCEPT AS SET FORTH IN A FUTURE WRITING SIGNED BY BOTH PARTIES.

## **8. Limitation Of Liability.**

EXCEPT AS PROVIDED IN SECTION 7, DATALOGIC SHALL NOT BE LIABLE FOR ANY CLAIMS AGAINST END USER BY ANY OTHER PARTY. IN NO EVENT SHALL DATALOGIC'S LIABILITY FOR DAMAGES, IF ANY, WHETHER BASED UPON CONTRACT, TORT (INCLUDING NEGLIGENCE), PRODUCT LIABILITY, STRICT LIABILITY, WARRANTY, OR ANY OTHER BASIS, EXCEED THE PRICE OR FEE PAID BY END USER FOR THE DATALOGIC PRODUCT. UNDER NO CIRCUMSTANCES SHALL DATALOGIC BE LIABLE TO END USER OR ANY THIRD PARTY FOR LOST PROFITS, LOST DATA, INTERRUPTION OF BUSINESS OR SERVICE, OR FOR ANY OTHER SPECIAL, CONSEQUENTIAL, CONTINGENT, INDIRECT, INCIDENTAL, PUNITIVE, EXEMPLARY, OR OTHER SIMILAR DAMAGES, EVEN IF DATALOGIC HAS BEEN ADVISED OF THE POSSIBILITY OF SUCH DAMAGES.

## **9. Government Restricted Rights; International Use.**

- 9.1 Use, duplication, or disclosure of the Software by the U.S. Government is subject to the restrictions for computer software developed at private expense as set forth in the U.S. Federal Acquisition Regulations at FAR 52.227-14(g), or 52.227-19 or in the Rights in Technical Data and Computer Software clause at DFARS 252.227-7013(c)(1)(ii), whichever is applicable.
- 9.2 If End User is using the Datalogic Product outside of the United States, End User must comply with the applicable local laws of the country in which the Datalogic Product is used, with U.S. export control laws, and with the English language version of this Agreement. The provisions of the "United Nations Convention on International Sale of Goods" shall not apply to this Agreement.

## **10. Termination.**

- 10.1 Either party may terminate this Agreement or any license granted under this Agreement at any time upon written notice if the other party breaches any provision of this Agreement.
- 10.2 Upon termination of this Agreement, End User immediately shall cease using any non-embedded software and shall return to Datalogic or destroy all non-embedded software covered by this Agreement, and shall furnish Datalogic with a certificate of compliance with this provision signed by an officer or authorized representative of End User. For embedded soft-

ware, End User agrees to sign a waiver prepared by Datalogic concerning further use of the embedded Software. End User's resumed or continued use of the embedded Software after termination shall constitute End User's agreement to be bound by the terms and conditions of this Agreement for such use.

## **11. General Provisions.**

- 11.1 Entire Agreement; Amendment. This document contains the entire agreement between the parties relating to the licensing of the Software and supersedes all prior or contemporaneous agreements, written or oral, between the parties concerning the licensing of the Software. This Agreement may not be changed, amended, or modified except by written document signed by Datalogic.
- 11.2 Notice. All notices required or authorized under this Agreement shall be given in writing, and shall be effective when received, with evidence of receipt. Notices to Datalogic shall be sent to the attention of Contract Administration, Datalogic Scanning, Inc., 959 Terry Street, Eugene, OR 97402, or such other address as may be specified by Datalogic in writing.
- 11.3 Waiver. A party's failure to enforce any of the terms and conditions of this Agreement shall not prevent the party's later enforcement of such terms and conditions.
- 11.4 Governing Law; Venue: This Agreement and the rights of the parties hereunder shall be governed by and construed in accordance with the laws of the State of Oregon U.S.A, without regard to the rules governing conflicts of law. The state or federal courts of the State of Oregon located in either Multnomah or Lane counties shall have exclusive jurisdiction over all matters regarding this Agreement, except that Datalogic shall have the right, at its absolute discretion, to initiate proceedings in the courts of any other state, country, or territory in which End User resides, or in which any of End User's assets are located.
- 11.5 Attorneys' Fees. In the event an action is brought to enforce the terms and conditions of this Agreement, the prevailing party shall be entitled to reasonable attorneys' fees, both at trial and on appeal.

- END -

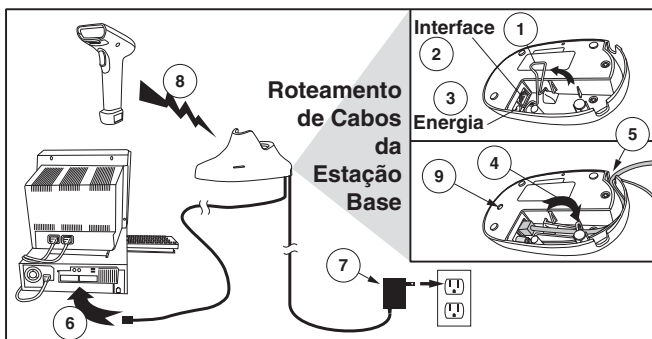
# NOTAS

# NOTAS



# Instalação

O Linear Imager QuickScan™ QS6500BT é fácil de instalar e utilizar. As seguintes imagens mostram os passos para realizar uma instalação. Desligue o computador antes da conexão. Consulte o manual do terminal se necessário.



1. Levante o retentor do cabo.
2. Conecte o cabo de interface (I/F) na Estação Base.

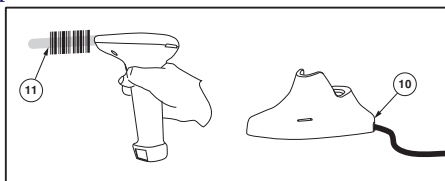


**Para aplicações com Energia do Terminal com a interface USB padrão, utilize conectando somente a equipamentos com USB 1.0, 1.1, ou 2.0.**

## NOTA

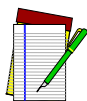
3. Conecte o cabo de energia na Estação Base.
4. Engate o retentor do cabo para segurar os cabos.
5. Direcione ambos cabos pela fenda.
6. Conecte o cabo I/F na porta de comunicação do terminal.
7. Conecte o adaptador AC à tomada.

8. Posicione o Linear Imager na Estação Base e verifique se o LED de carregamento está piscando. Depois de cinco minutos, o leitor terá carga suficiente para começar a ler etiquetas. Uma carga completa de uma bateria totalmente vazia levará aproximadamente 2 horas.
9. Pressione e segure o botão de sincronia na parte inferior da Estação Base por três segundos. Isso irá garantir que qualquer outro leitor sincronizado à Estação Base será desconectado. Ao sincronizar, a Estação Base tocará um bipe curto, seguido de dois bipes longos, acompanhados de um LED âmbar piscando.
10. Escaneie o código de barras localizado na etiqueta aplicada na parte traseira da Estação Base. Isso irá “sincronizar” o Linear Imager com a Estação Base. No ato da sincronização com sucesso (que pode levar alguns segundos), o leitor irá tocar um bipe de som baixo-ao-alto.



11. Para verificar a operação de leitura, aponte o Linear Imager a um código de barras e puxe o gatilho. O Linear Imager deverá emitir um bipe indicando que a etiqueta foi escaneada e transmitida para a Estação Base com sucesso.

A instalação do Linear Imager está completa.



#### NOTA

Um aperto rápido do botão de sincronia pode ser usado depois para verificar a sincronia entre o leitor e a Estação Base. Uma boa sincronia é indicada por seis bipes curtos. A Estação Base avisa sobre uma situação sem sincronia piscando vagarosamente o LED de cor âmbar.

## Cuidados e Advertências da Bateria



### AVISO

Não descarregue a bateria utilizando outro dispositivo senão o Linear Imager. Quando a bateria é utilizada em outros dispositivos, ela pode ser danificada permanentemente ou ter sua vida útil reduzida. Se o dispositivo causar um fluxo anormal de corrente, pode causar aquecimento, explodir ou pegar fogo na bateria e causar sérios danos. Baterias de Lítio-ion podem aquecer, explodir ou pegar fogo e causar sérios danos se expostas a condições abusivas. Certifique-se de seguir os avisos de segurança listados abaixo:

- Não coloque a bateria perto do fogo ou calor.
- Não conecte o terminal positivo e negativo da bateria juntos com qualquer objeto metálico (como um arame).
- Não carregue ou armazene a bateria junto com outros objetos metálicos.
- Não perfure a bateria com pregos, não bata com martelos, não pise nela ou a exponha a impactos ou batidas fortes.
- Não use qualquer tipo de solda diretamente na bateria.
- Não exponha a bateria a líquidos, ou deixe a bateria se molhar.

No evento da bateria vazar e o fluido cair em seus olhos, não os esfregue. Lave bem com água e imediatamente procure ajuda médica. Se não tratado, o fluido da bateria pode causar dano permanente aos olhos.



## **CUIDADO**

Sempre carregue a bateria dentro do limite de temperatura de 0°–45°C (32°–113°F)

Use somente os fornecedores autorizados de baterias, carregadores, e estações de energia fornecidos por seu revendedor Datalogic. O uso de qualquer outro fornecedor de energia pode danificar o leitor e anular sua garantia.

Não desmonte ou modifique a bateria. A bateria contém dispositivos de proteção e segurança, que, se danificados, podem causar a bateria a gerar calor, explodir, ou pegar fogo. Não coloque a bateria dentro ou próxima de fogo, em fogões ou qualquer outro local de alta temperatura.

Não coloque a bateria na luz solar direta, ou use ou guarde a bateria dentro de carros em climas quentes. Fazer isso pode causar a bateria a aquecer, explodir ou pegar fogo. Utilizar a bateria dessa forma pode também resultar em uma perda de performance e uma vida útil reduzida do equipamento.

Não coloque a bateria em fornos de microondas, recipientes de alta pressão ou em aparelhos de cozinha por indução.

Imediatamente pare de utilizar a bateria se, enquanto a utilizar, carregar, ou guardar, a bateria apresentar um cheiro incomum, estiver quente, mudar cor ou forma, ou parecer anormal de qualquer outra forma.

## Fonte de Energia

Modelos necessitam de uma fonte listada como classe II ou classe III com uma Fonte de Energia Limitada (LPS). Para a certificação de segurança ser válida, fontes de energia de entrada classe III devem ser aprovadas no IEC/EN60950-1 (EN 60335-séries, EN 60065 ou relevante)

Entrada: 100 - 240 VAC      Saída: 9 - 12 VDC  
Corrente Máx.: 2,5 A      Potência Máx.: 30 W



Para aplicações com Energia do Terminal USB, utilize conectando somente a equipamentos com USB 1.0, 1.1, ou 2.0.

### NOTA

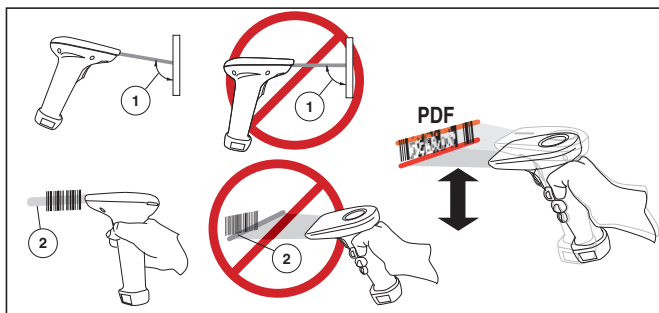
## Indicações de LED e Bipes

Algumas indicações de LED e Bipes são configuráveis pelo usuário. Estas listadas na seguinte tabela são configurações padrão iniciais. Veja o Guia de Referência de Produto (PRG) para informação sobre como programar.

Condição	LED	Bipe
Ligar	Luz Verde Brilhante	Um bipe
Pronto para Operar	Configurável como DESLIGADO Ou Luz Fraca	Nenhum
Boa Leitura	Luz Verde Brilhante	Um bipe
Indicação de Erro	Luz Vermelha	Nenhum

## Como Fazer Leituras

A figura abaixo mostra a maneira correta e errada de ler um código de barras.



1. O Linear Imager deve estar apontado para um ângulo levemente inclinado ao código de barras para que a luz refletida do código de barras possa ser “vista” pelo Linear Imager. Não segure o Linear Imager perpendicularmente ao código de barras.
2. O raio de mira deve atravessar a etiqueta por completo. O Linear Imager não pode ler os dados do código de barras sem ver a etiqueta por completo.

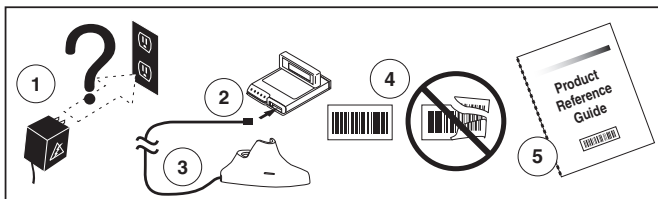
### Lendo Códigos de Barra PDF417

Para ler um código de barra PDF417, mire o raio no topo do código de barras, e em um movimento suave, mova para baixo pelo código de barras. Você irá ouvir uma série de sons, seguidos de um bipe final quando o código de barras for completamente decodificado. Você pode precisar ler o código de barras mais de uma vez para completar a leitura.

## Solução de Problemas

Se o Linear Imager não estiver operando corretamente, as seguintes verificações devem ser realizadas:

1. O Linear Imager BT utiliza uma bateria interna e se a bateria estiver completamente vazia ou com defeitos, o Linear Imager não conseguirá operar. Mude a bateria por uma outra unidade boa e tente novamente utilizar o Linear Imager.



2. Verifique se o cabo de interface está firmemente conectado ao hospedeiro. Consulte seu pessoal de suporte técnico ou consulte seu manual de sistema do hospedeiro para verificar a conexão de cabo apropriada para o Linear Imager.
3. Verifique se o cabo de interface está firmemente conectado à Estação Base.
4. Verifique se as etiquetas tem qualidade suficiente para serem reconhecidas pelo Linear Imager. Etiquetas borradas, sujas, ou retorcidas podem causar o Linear Imager a não efetuar nenhuma leitura. Escaneie uma etiqueta boa para verificar a operação de leitura do Linear Imager.
5. Certifique-se que o tipo de interface da Estação Base é compatível com o do terminal hospedeiro ao consultar seu manual de sistema POS e/ou o Guia de Referência do Produto do Linear Imager encontrado no CD incluído com seu Linear Imager.

6. Verifique se o cabo de energia da Estação Base está firmemente conectado e que o adaptador de energia externo esteja ligado.

Se o Linear Imager ainda não funcionar corretamente, contate seu fornecedor local ou o Serviço de Suporte ao Consumidor Data-logic.

## **Declaração de Conformidade**

Este dispositivo obedece a Seção 15 dos Regulamentos FCC. A operação está sujeita às condições seguintes:

1. Esse dispositivo não deve causar interferência nociva; e
2. Esse dispositivo deve aceitar qualquer interferência recebida, incluindo interferência que possa causar operação indesejada.

## **Declaração de Conformidade FCC Classe B**

Esse Equipamento foi testado e aceito dentro dos padrões limites para um dispositivo digital Classe B de acordo com a seção 15 dos Regulamentos FCC. Esses limites foram desenvolvidos para fornecer proteção razoável contra interferência prejudicial em uma instalação residencial. Esse equipamento gera, usa, e pode irradiar energia de frequência de rádio e, se não instalado e utilizado de acordo com as instruções, pode causar interferência prejudicial a comunicações de rádio. No entanto, não há garantias que a interferência não irá ocorrer em uma instalação em particular. Se esse equipamento causar interferência prejudicial a recepção de rádio ou televisão, a qual pode ser determinada ligando e desligando o equipamento, o usuário pode tentar corrigir a interferência por uma ou mais das medidas abaixo:

- Reorientar ou realocar a antena receptora.
- Aumentar a distância entre o equipamento e o receptor.



- Conectar o equipamento em uma tomada ou circuito diferente do qual ao que o receptor está conectado.
- Consultar o fornecedor ou um técnico com experiência em rádio ou televisão para ajuda.

## Declaração de Cuidados FCC

“O usuário é avisado de que mudanças ou modificações não aprovadas expressamente pela parte responsável pela conformidade pode anular a autoridade do usuário de operar o equipamento.”

## Classe de LED

PRODUTO LED CLASSE 1  
LED KLASSE 1

APPARECCHIO LED CLASSE 1  
APPAREIL A LED DE CLASSE 1  
EN60825-1/All:2001

# EC DECLARATION OF CONFORMITY



Datalogic hereby declares that the apparatus specified below and as referenced in the EC Type Approval Certificate has been tested and found compliant to the following European Council Directives and harmonized Standards.

**Equipment Type:** Handheld Barcode Scanning Equipment

**Apparatus:** Quickscan™ QS6500BT with Base Station

**Manufactured by:** Datalogic Scanning, Inc.  
959 Terry St. Eugene, Oregon USA, 541-683-5700

**Placed into EU Service:** Oct 2002 under PSC logo, May 2007 under Datalogic logo.  
Updated June 2009

**Council Directives:** EMC 2004/108/EC (2004)  
Low Voltage 2006/95/EC (2006)  
EN 300 328 (2006)  
EN 301489-1/17 (2008)  
R&TTE 1999/5/EC (1999)  
Battery 2006/66/EC (2006) amended 2008/12/EC (2008)

## Standards:

## Description:

EN 55022: 2006 (Class B)

Generic Emissions

AN/NZS CISPR22:2006

Generic Emissions

EN 301489-1/17:2008

Generic Immunity to EN61000  
4-2: 1995 + A1:1998 + A2:2001 (ESD),  
4-3: 2006 + A1:2008 (susceptibility),  
4-4: 2004 (EFT),  
4-5: 2006 (surge),  
4-6: 2007 (conducted immunity)  
4-11: 2004 (VDI)

EN61000-3-2:2006

Harmonic Current (power supply)

EN61000-3-3 : 1995 +  
A1:2001 + A2:2005

Voltage Fluctuation/Flicker (power supply)

EN/IEC 60950-1 :2001/ CB

Safety of ITE

United Nations

Manual of Tests and Criteria, Section 38.3

ST/SG/AC.10/11/Rev.3

Lithium batteries

UL2054

Safety for household and commercial batteries

A technical construction file for this apparatus is retained at the above address.

## Declaration of Conformity with Regard to the R&TTE Directive 1999/5/EC:

**English:** This apparatus is in compliance with the essential requirements and other relevant provisions of Directive 1999/5/EC

**Français:** Cet équipement répond aux exigences et provisions de la Directive 1999/5/EC.

**Deutsch:** Diese Geräte entsprechen den Anforderungen und anderen relevanten Bestimmungen der Richtlinie 1999/5/EC.

**Italiano:** Questa apparecchiatura rispetta i requisiti essenziali e le altre clausole rilevanti della Direttiva 1999/5/CE.

**Espanol:** Este equipo cumple con los requisitos esenciales y otras provisiones relevantes de la Directiva 1999/5/EC.

June 11, 2009

Brad West

Vice President, Supply Chain Operations

Datalogic Scanning, Inc.





**ANATEL (Brazil conformity)**

**Modelo QS6500BT /  
QS6500BT Base (carregador)**



" Este equipamento opera em caráter secundário, isto é, não tem direito a proteção contra interferência prejudicial, mesmo do estações do mesmo tipo, e não pode causar interferência a sistemas operando em caráter primário."

**Australia**

Datalogic Scanning Pty Ltd  
Telephone: [61] (2) 9870 3200  
australia.scanning@datalogic.com

**France and Benelux**

Datalogic Scanning SAS  
Telephone: [33].01.64.86.71.00  
france.scanning@datalogic.com

**Germany**

Datalogic Scanning GmbH  
Telephone: 49 (0) 61 51/93 58-0  
germany.scanning@datalogic.com

**India**

Datalogic Scanning India  
Telephone: 91- 22 - 64504739  
india.scanning@datalogic.com

**Italy**

Datalogic Scanning SpA  
Telephone: [39] (0) 39/62903.1  
italy.scanning@datalogic.com

**Japan**

Datalogic Scanning KK  
Telephone: 81 (0)3 3491 6761  
japan.scanning@datalogic.com

**Latin America**

Datalogic Scanning, Inc  
Telephone: (305) 591-3222  
latinamerica.scanning@datalogic.com

**Singapore**

Datalogic Scanning Singapore PTE LTD  
Telephone: (65) 6435-1311  
singapore.scanning@datalogic.com

**Iberia**

Datalogic Scanning SAS Sucursal en España  
Telephone: 34 91 746 28 60  
spain.scanning@datalogic.com

**United Kingdom**

Datalogic Scanning LTD  
Telephone: 44 (0) 1582 464900  
uk.scanning@datalogic.com



[www.scanning.datalogic.com](http://www.scanning.datalogic.com)

**Datalogic Scanning, Inc.**

959 Terry Street  
Eugene, OR 97402  
USA  
Telephone: (541) 683-5700  
Fax: (541) 345-7140



R44-3041-PT (Rev. B)