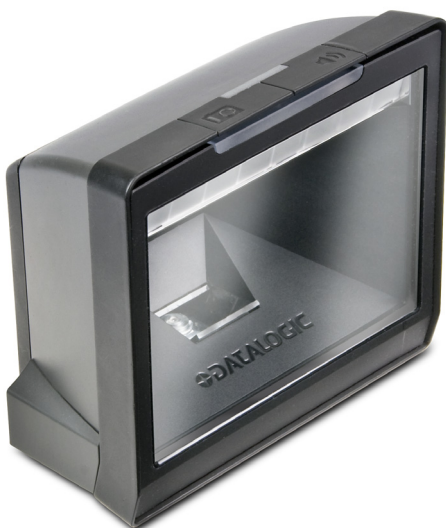




Magellan™ 3200VSi

Escáner omnidireccional de lectura de imágenes



Guía de Referencia Rápida

Datalogic ADC, Inc.

959 Terry Street
Eugene, OR 97402
USA
Telephone: (541) 683-5700
Fax: (541) 345-7140

© 2010 - 2013 Datalogic ADC, Inc.

Trabajo no publicado. Todos los derechos reservados. Queda prohibido reproducir o transmitir este documento o los procedimientos aquí descritos de la manera que sea o por los medios que fuese sin el consentimiento previo escrito de Datalogic ADC, Inc. o de sus subsidiarias o afiliadas ("Datalogic" o "Datalogic ADC"). Por el presente, se otorga a los propietarios de productos Datalogic una licencia no exclusiva y revocable para reproducir y transmitir este documento para los fines comerciales internos del comprador. El comprador no podrá eliminar ni modificar los avisos de patentamiento, incluidos los avisos de copyright, que figuren en este documento y debe verificar que todos los avisos estén presentes en cualquier reproducción que se haga de este documento. Si se publicasen versiones corregidas de este manual en el futuro, podrá solicitar una copia impresa de ellas a un representante de Datalogic. También puede descargar una versión electrónica de esas versiones corregidas del sitio Web de Datalogic (www.datalogic.com) u obtener una copia en el formato adecuado. Si visita nuestro sitio Web y desea hacer algún comentario o sugerencia sobre ésta u otra publicación de Datalogic, hágalo a través de la página "Contact Datalogic" (Comunicarse con Datalogic).

Aviso legal

Datalogic ha tomado medidas razonables para que la información contenida en este manual sea completa y precisa. Sin embargo, Datalogic se reserva el derecho de modificar cualquiera de las especificaciones incluidas, en cualquier momento y sin aviso previo.

Datalogic y el logotipo de Datalogic son marcas registradas de Datalogic S.p.A. en muchos países, incluidos Estados Unidos y la Unión Europea. Todas las demás marcas y nombres de productos a los que aquí se hace referencia pueden ser marcas comerciales de sus respectivos propietarios. Magellan es una marca registrada de Datalogic ADC, Inc. en muchos países, incluidos los Estados Unidos. All-Weighs, FirstStrike y SurroundScan son marcas registradas de Datalogic ADC, Inc. en los Estados Unidos. OmegaTrek, Produce Rail, Productivity Index Reporting y SmartSentry son todas marcas comerciales pertenecientes a Datalogic ADC, Inc.

Es posible que este producto esté cubierto por una o más de las siguientes patentes:

Utility patents: EP1307854B1 ; EP1425704B1 ; GB2346474 ; GB2346475 ; US5481098 ; US5837983 ; US6012639 ; US6073849 ; US6129279 ; US6578765 ; US6705527 ; US6877663 ; US7201322 ; US7204422

Otras patentes pendientes

DATALOGIC ADC, INC. MAGELLAN™ END USER LICENSE AGREEMENT

Notice to End User: The Datalogic Product you have acquired contains embedded Software, which is integral to the product's operation. This Software is being provided to you under license, subject to the terms and conditions of this Agreement. If you use the Datalogic Product, you will be deemed to have accepted the terms and conditions of this Agreement. If you do not intend to be bound to the terms of this Agreement, Datalogic is not willing to license the Software to you, you may not use the Datalogic Product or the Software, and you must contact the party from whom you acquired the Datalogic Product for instructions.

This End User Software License Agreement ("Agreement") is a legally binding agreement governing the licensing of the Software and Documentation by Datalogic Holdings, Inc. and its subsidiaries and affiliates ("Datalogic") to the entity or person who has purchased or otherwise acquired a Datalogic Product ("End User"). For purposes of this Agreement, any software that is associated with a separate end-user license agreement is licensed to you under the terms of that license agreement. Datalogic and End User hereby agree as follows:

1. Definitions.

- 1.1 "Documentation" means materials such as user's guides, program reference guides, quick reference guides, manuals, or similar materials associated with or related to the Datalogic Product, whether in printed, "online", or other form.
- 1.2 "Proprietary Information" means: (a) source code, object code, software, documentation, and any related internal design, system design, data base design, algorithms, technology, technical data or information, implementation techniques, and trade secrets related to the Software, (b) any other trade secrets marked appropriately or identified as proprietary or confidential, and (c) any information that End User, under the circumstances, should recognize as confidential. Proprietary Information does not include any information that the receiving party can establish was (1) in the public domain, (2) already in the receiving party's possession or rightfully known prior to receipt, (3) rightfully learned from a third party not in violation of any other's proprietary rights, or (4) independently developed without access to Proprietary Information.
- 1.3 "Datalogic Product" means the Datalogic Magellan™ 800i, Magellan™ 1000i series, Magellan™ 1100i series, Magellan™ 1400i series, Magellan™ 2200VS series, Magellan™ 2300HS series, Magellan™ 3200VSi series, Magellan™ 3300HSi series, Magellan™ 8100 series, Magellan™ 8200 series, Magellan™ 8300 series, Magellan™ 8400 series, Magellan™ 8500 series, Magellan™ 9500 series, Magellan™ 9800i series and/or Magellan SL™ series scanner and/or scanner/scale product, including all embedded Software in and all Documentation related to such product, which has been purchased or otherwise acquired by End User, whether obtained directly or indirectly from Datalogic.
- 1.4 "Software" means any software or computer programs of Datalogic or its third party licensors in machine readable form which is embedded in the Datalogic Product, whether obtained directly or indirectly from Datalogic, including any replacement, update, upgrade, enhancement or modification.

2. Scope Of License Granted.

- 2.1 Datalogic grants to End User a non-exclusive, non-transferable, perpetual license to use the Software, solely on the Datalogic Product in which it is embedded ("designated Datalogic Product"), in machine-readable form only, solely for End User's internal business purposes. This Agreement does not convey ownership of the Software to End User. Title to the Software shall be and remain with Datalogic or the third party from whom Datalogic has obtained a licensed right. As used in this Agreement, the term "purchase" or its equivalents when applied to the Software shall mean "acquire under license." End User is not entitled to receipt or use of the source code to any Software.
- 2.2 End User shall not copy, modify, decompile, disassemble, reverse engineer, or otherwise reproduce or remanufacture the Software, whether modified or unmodified, nor sell, assign, sublicense, distribute, lend, rent, give, or otherwise transfer the Software to any other person or organization, for purposes other than as expressly provided in this Agreement, without Datalogic's prior written consent.

3. Transfers, Support.

- 3.1 Any copying, installing, reproduction, remanufacture, reverse engineering, electronic

transfer, or other use of the Software on other than the designated Datalogic Product will be a material breach of this Agreement. However, Datalogic may elect not to terminate this Agreement or the granted licenses, but instead may elect to notify End User that End User is deemed to have ordered and accepted a license for each breaching use. End User shall pay Datalogic the applicable list price for such licenses as of the date of such breach.

- 3.2 End User shall not sell, assign, sublicense, distribute, lend, rent, give, or otherwise transfer the Datalogic Product to any third party unless such third party agrees with Datalogic in writing to be bound by the terms and conditions of this Agreement. Any such transfer of the Datalogic Product absent such agreement shall be null and void.
- 3.3 End User may obtain support for Software from Datalogic at Datalogic's standard support fees and under Datalogic's standard support terms and conditions in effect at the time the support is requested.

4. Intellectual Property.

End User acknowledges that the Software constitutes valuable trade secrets of Datalogic or Datalogic's third party licensors and that the Software is protected by intellectual property laws and treaties. The license set forth in this Agreement does not transfer to End User any ownership of Datalogic's or its third party licensors' copyrights, patents, trademarks, service marks, trade secrets, or other intellectual property rights and End User shall have no right to commence any legal actions to obtain such rights. End User shall not remove, modify, or take any other action that would obscure any copyright, trademark, patent marking, or other intellectual property notices contained in or on the Datalogic Product.

5. Proprietary Information.

- 5.1 End User acknowledges that Proprietary Information is the confidential, proprietary, and trade secret property of Datalogic and Datalogic's third party licensors and End User acquires no right or interest in any Proprietary Information.
- 5.2 End User shall not disclose, provide, or otherwise make available the Proprietary Information of Datalogic or its third party licensors to any person other than End User's authorized employees or agents who are under confidentiality agreement, and End User shall not use the Proprietary Information other than in conjunction with use of the Datalogic Product exclusively for End User's internal business purposes. End User shall take steps to protect the Proprietary Information no less securely than if it were End User's own intellectual property.
- 5.3 The provisions of this Proprietary Information Section shall survive and continue for five (5) years after the termination of this Agreement.

6. Limited Warranty.

- 6.1 Datalogic warrants that, under normal use and operation, the Datalogic Product will conform substantially to the applicable Documentation for the period specified in the Documentation. During this period, for all reproducible nonconformities for which Datalogic has been given written notice, Datalogic will use commercially reasonable efforts to remedy nonconformities verified by Datalogic. End User agrees to supply Datalogic with all reasonably requested information and assistance necessary to help Datalogic in remedying such nonconformities. For all defects reported to Datalogic within the warranty period, Datalogic's liability is limited to providing End User with one copy of corrections or responding to End User's problem reports according to Datalogic's standard assistance practices. Datalogic does not warrant that the product will meet End User's requirements or that use of the product will be uninterrupted or error free, or that Datalogic's remedial efforts will correct any nonconformance. This limited warranty does not cover any product that has been subjected to damage or abuse, whether intentionally, accidentally, or by neglect, or to unauthorized repair or unauthorized installation, and shall be void if End User modifies the product, uses the product in any manner other than as established in the Documentation, or if End User breaches any of the provisions of this Agreement.
- 6.2 EXCEPT AS PROVIDED IN THIS AGREEMENT, THE DATALOGIC PRODUCT IS PROVIDED "AS IS" AND DATALOGIC MAKES NO WARRANTIES OF ANY KIND, EXPRESS OR IMPLIED, WRITTEN OR ORAL, WITH RESPECT TO THE PRODUCT, AND SPECIFICALLY DISCLAIMS THE IMPLIED WARRANTIES OF MERCHANTABILITY AND FITNESS FOR A PARTICULAR PURPOSE.

7. Infringement.

- 7.1 Datalogic will defend End User against any claim in a lawsuit that the Datalogic Product furnished hereunder infringe a United States patent or copyright of a third party and Datalogic will pay any damages finally awarded against End User by a court of competent

jurisdiction that are attributable to such claim or will pay End User's part of any settlement that is attributable to such claim, provided, that 1) End User notifies Datalogic promptly in writing of the claim, 2) Datalogic controls the defense or settlement of the claim, and 3) End User cooperates fully with Datalogic in such defense or settlement. All notices of a claim should be sent to Datalogic Holdings, Inc., Legal Department, 959 Terry Street, Eugene, OR 97402.

- 7.2 In the defense or settlement of any such claim, Datalogic may, at its option, 1) procure for End User the right to continue using the Datalogic Product, 2) modify the Datalogic Product so that it becomes non-infringing, 3) replace the Datalogic Product with an equivalent product not subject to such claim, or 4) provide End User an opportunity to return the Datalogic Product and receive a refund of the purchase price paid, less a reasonable allowance for use.
- 7.3 Datalogic shall have no liability to End User for claims of infringement based upon 1) the use of any Datalogic Product in combination with any product which Datalogic has not either furnished or authorized for use with such Datalogic Product 2) the use of any Datalogic Product designed, manufactured, or modified to the specifications of End User, or 3) End User's modification of the Datalogic Product without written authorization from Datalogic.
- 7.4 THE FOREGOING STATES DATALOGIC'S COMPLETE AND ENTIRE OBLIGATION CONCERNING CLAIMS OF PATENT, COPYRIGHT, OR OTHER INTELLECTUAL PROPERTY INFRINGEMENT, CANCELS AND SUPERSEDES ANY PRIOR AGREEMENTS, WHETHER ORAL OR WRITTEN, BETWEEN THE PARTIES CONCERNING SUCH CLAIMS, AND WILL NOT BE MODIFIED OR AMENDED BY ANY PAST, CONTEMPORANEOUS, OR FUTURE AGREEMENTS OR DEALINGS BETWEEN THE PARTIES, WHETHER ORAL OR WRITTEN, EXCEPT AS SET FORTH IN A FUTURE WRITING SIGNED BY BOTH PARTIES.

8. Limitation Of Liability.

EXCEPT AS PROVIDED IN SECTION 7, DATALOGIC SHALL NOT BE LIABLE FOR ANY CLAIMS AGAINST END USER BY ANY OTHER PARTY. IN NO EVENT SHALL DATALOGIC'S LIABILITY FOR DAMAGES, IF ANY, WHETHER BASED UPON CONTRACT, TORT (INCLUDING NEGLIGENCE), PRODUCT LIABILITY, STRICT LIABILITY, WARRANTY, OR ANY OTHER BASIS, EXCEED THE PRICE OR FEE PAID BY END USER FOR THE DATALOGIC PRODUCT. UNDER NO CIRCUMSTANCES SHALL DATALOGIC BE LIABLE TO END USER OR ANY THIRD PARTY FOR LOST PROFITS, LOST DATA, INTERRUPTION OF BUSINESS OR SERVICE, OR FOR ANY OTHER SPECIAL, CONSEQUENTIAL, CONTINGENT, INDIRECT, INCIDENTAL, PUNITIVE, EXEMPLARY, OR OTHER SIMILAR DAMAGES, EVEN IF DATALOGIC HAS BEEN ADVISED OF THE POSSIBILITY OF SUCH DAMAGES.

9. Government Restricted Rights: International Use.

- 9.1 Use, duplication, or disclosure of the Software by the U.S. Government is subject to the restrictions for computer software developed at private expense as set forth in the U.S. Federal Acquisition Regulations at FAR 52.227-14(g), or 52.227-19 or in the Rights in Technical Data and Computer Software clause at DFARS 252.227-7013(c)(1)(ii), whichever is applicable.
- 9.2 If End User is using the Datalogic Product outside of the United States, End User must comply with the applicable local laws of the country in which the Datalogic Product is used, with U.S. export control laws, and with the English language version of this Agreement. The provisions of the "United Nations Convention on International Sale of Goods" shall not apply to this Agreement.

10. Termination.

- 10.1 Either party may terminate this Agreement or any license granted under this Agreement at any time upon written notice if the other party breaches any provision of this Agreement.
- 10.2 Upon termination of this Agreement, End User immediately shall cease using any non-embedded software and shall return to Datalogic or destroy all non-embedded software covered by this Agreement, and shall furnish Datalogic with a certificate of compliance with this provision signed by an officer or authorized representative of End User. For embedded software, End User agrees to sign a waiver prepared by Datalogic concerning further use of the embedded Software. End User's resumed or continued use of the embedded Software after termination shall constitute End User's agreement to be bound by the terms and conditions of this Agreement for such use.

11. General Provisions.

- 11.1 Entire Agreement; Amendment. This document contains the entire agreement between the parties relating to the licensing of the Software and supersedes all prior or contemporaneous agreements, written or oral, between the parties concerning the licensing of the Software. This Agreement may not be changed, amended, or modified except by written document signed by Datalogic.
- 11.2 Notice. All notices required or authorized under this Agreement shall be given in writing, and shall be effective when received, with evidence of receipt. Notices to Datalogic shall be sent to the attention of Contract Administration, Datalogic Holdings, Inc., 959 Terry Street, Eugene, OR 97402, or such other address as may be specified by Datalogic in writing.
- 11.3 Waiver. A party's failure to enforce any of the terms and conditions of this Agreement shall not prevent the party's later enforcement of such terms and conditions.
- 11.4 Governing Law; Venue: This Agreement and the rights of the parties hereunder shall be governed by and construed in accordance with the laws of the State of Oregon U.S.A, without regard to the rules governing conflicts of law. The state or federal courts of the State of Oregon located in either Multnomah or Lane counties shall have exclusive jurisdiction over all matters regarding this Agreement, except that Datalogic shall have the right, at its absolute discretion, to initiate proceedings in the courts of any other state, country, or territory in which End User resides, or in which any of End User's assets are located.
- 11.5 Attorneys' Fees. In the event an action is brought to enforce the terms and conditions of this Agreement, the prevailing party shall be entitled to reasonable attorneys' fees, both at trial and on appeal.

- END -

Índice del contenido

China RoHS	vi
Referencia rápida.....	1
Las etiquetas y la terminología	1
La instalación	2
Fuente de energía	3
Cómo escanear:.....	3
Identificación de problemas.....	4
Opción de reportaje del índice de productividad™	5
Botón pulsador del escáner	5
Indicadores del LED y del biper	7
Códigos de errores.....	9
WEEE Statement	10
Conservando el planeta	11
Máscara de códigos de barras	12
La programación	13
Manifiesto de la comisión federal de comunicaciones (FCC, en inglés)	16
Manifiesto de conformidad	16

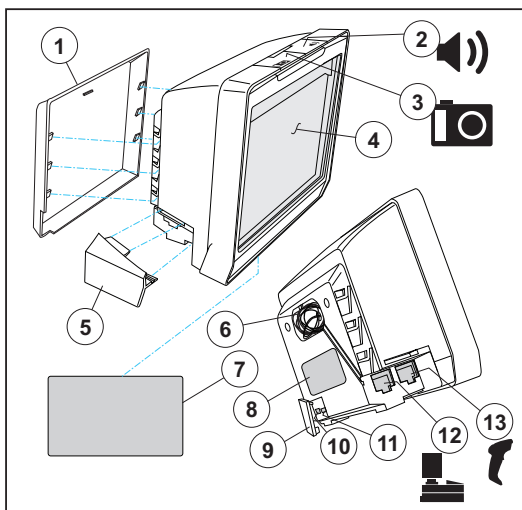
PART	部件名称	Lead (Pb)	Mercury (Hg)	Cadmium (Cd)	Hexavalent Chromium (Cr(VI))	Polybrominated biphenyls (PBB)	Polybrominated diphenyl ethers (PBDE)
		有毒有害物质或元素					
		铅	汞	镉	六价铬	多溴联苯	多溴二苯醚
Power supply	电源	X	○	○	○	○	○
Cable	电缆	X	○	○	○	○	○
PCB Assembly, Back Illumination	印刷电路板组装, 后向照明	X	○	○	○	○	○
PCB Assembly, Main	印刷电路板组装, 主板	X	○	○	○	○	○
PCB Assembly, Control Panel / Illumination	印刷电路板组装, 控制面板/照明	X	○	○	○	○	○
Assy, Imaging	组装, 成像	X	○	○	○	○	○
Assy, Mount Riser	支架组件	X	○	○	○	○	○
O: 代表此种部件的所有均质材料中所含的该种有毒有害物质均低于中华人民共和国信息产业部所颁布的《电子信息产品中有毒有害物质的限量要求》(SJ/T 11363-2006) 规定的限量。							
X: 代表此种部件所用的均质材料中, 至少有一类材料其所含的有毒有害物质高于中华人民共和国信息产业部所颁布的《电子信息产品中有毒有害物质的限量要求》(SJ/T 11363-2006) 规定的限量							

EUFP determined by "Look-up Method" (scanner). 环保使用期限取决于 "查表法" (扫描仪)

Referencia rápida

Use la presente guía para completar rápidamente la instalación del escáner y a comenzar a usarlo. Véase la guía de referencia de los productos (PRG, en inglés) para acceder más detalles, incluyendo información sobre la programación. Puede descargar la PRG en el sitio en la red de Datalogic; la dirección aparece en la cubierta trasera de este manual.

Las etiquetas y la terminología



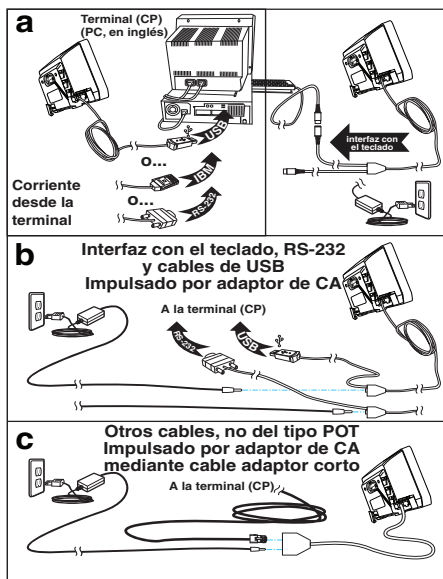
- | | |
|---|--|
| 1. Cubierta trasera | 8. Etiqueta con # de la parte (P/N, en inglés) |
| 2. Botón pulsador del escáner | 9. Cubierta para USB/SD |
| 3. Botón pulsador de la cámara | 10. Puerto para probar el USB |
| 4. Ventana del escáner | 11. Abertura para tarjeta SD |
| 5. Cubierta del conector de cable | 12. Puerto (azul) para la terminal |
| 6. Hoyo para punto de chequeo del alambre EAS | 13. Puerto auxiliar (amarillo) para el escáner de palma, et cétera |
| 7. Número de serie/etiqueta regulatoria | |

La instalación

Conecte el escáner a la terminal usando el cable de interfaz (I/F), según se demuestra a continuación. Puede usar el cable de una instalación anterior ya existente si utiliza "corriente desde la terminal" (POT, en inglés), a menos que sea cable USB POT. Si se usa o se necesita corriente externa, enchufe el adaptor de CA corriente alterna (AC, en inglés) en el toma corriente en la pared, luego conéctelo al cable I/F como se muestra en las secciones 'b' y 'c' de la ilustración.

Para averiguar que la operación esté funcionando correctamente, escáneos ejemplos de códigos de barras ya conocidos. El escáner ha de emitir un sonido y/o iluminar el LED¹, que significa lectura con éxito, y debe enviar los datos del código de barras a la terminal. Si esto no sucede, identifique problemas usando la sección "identificación de problemas" en la presente guía.

Se ha completado la instalación del escáner.



1. Nótese que otro usuario puede haber configurado el bípé y la acción del LED como 'desactivado'.

Fuente de energía

Estos modelos requieren clase II o clase III alistada con fuente limitada de energía (LPS, en inglés).¹ Las fuentes de energía para captura de clase III tienen que ser aprobados por IEC/EN60950-1 (serie EN 60335, EN 60065, o relevantes) para que sea válida la certificación de seguridad.

Energía de entrada: 100 – 240

Rendimiento VAC: 12 VDC

Corriente máximo: 1.5

Aenergía máximo: 18 W



Atención

Características de la fuente de alimentación eléctrica.

Entrada: 100 - 240 Vca
600mA 50/60 Hz

Salida: +12 VDC 1500mA.
(-) Negativo al centro

Utilice en su red solo fuentes certificadas en Argentina.

El uso de fuentes de alimentación no compatibles puede resultar en riesgo de incendio o de choque eléctrico para el usuario.

Cómo escanear:

Se presentan los códigos de barras ante la ventana del escáner, o se pasa por delante de la ventana con movimiento como de barrer. Puede programarse alternatively el escáner para iniciar la lectura de un teléfono celular o de otro objeto LCD con código de barras, o para capturar un imagen al oprimirse el botón pulsador para la cámara. Para leer más detalles, refiérase a la PRG.



1. Producto

2. Ventana del escáner

3. Código de barras

4. Movimiento de barrer

5. Moción de presentación

1. Las unidades con corriente desde la terminal (POT, en inglés) no requieren fuente de energía.

Identificación de problemas

Use este cuadro para solucionar problemas típicos.

PROBLEMA	SOLUCIÓN
El escáner no recibe energía.	Cambie la fuente de poder por otra fuente de poder que sea efectiva, y vuelva a probar la operación.
No hay comunicación con la terminal.	Verifique con el encargado de apoyo técnico que tenga el tipo correcto de interfaz, o refiérase al manual sobre el sistema de la terminal, y verifique que el cable y el puerto o los puertos para el escáner sean los que se indican. Asegúrese que el cable de interfaz esté conectado seguramente a la terminal y al escáner.
El escáner no lee los códigos de barra, o la lectura es de baja calidad.	Asegúrese que la ventana esté limpia. Mire los códigos de barras; deben ser de calidad suficiente para permitir el reconocimiento por el escáner. El escáner no puede leer las etiquetas arrugadas, borrosas, o rotas. Escanee etiquetas identificadas como válidas, con simbología activa ^a , para checar la operación de lectura del escáner.
Si todavía no funciona correctamente el escáner, consulte la guía de referencia de los productos (PRG), o póngase en contacto con su agente, o con los servicios de apoyo a los clientes de Data-logic.	

- a. La lectura de las diferentes simbologías de los códigos de barras puede ser activada o desactivada por separado en el escáner.

Opción de reportaje del índice de productividad™

Hay una característica opcional, el Reportaje del Índice de Productividad™ que posiblemente está activada en su computadora. Esta característica permite la colección de los índices de frecuencia de lectura de los códigos de barras leídos por el escáner. Los datos coleccionados se transmiten a la terminal POS, donde se logra fácilmente la separación por categorías, lo que permite al departamento de mercadotecnia (MIS, en inglés) asesorar cómo mejorar la calidad de la lectura de los códigos de barras al punto de entrada. Refiérase a la PRG para más información sobre cómo armar su escáner con la función de Reportaje del Índice de Productividad™.

Botón pulsador del escáner

El botón pulsador del escáner se usa para diferentes funciones dependiendo de cuánto tiempo se quede oprimido el botón:



NOTA

Se desaparecen los cambios de volúmen que se han efectuado al usar el botón pulsador de "volúmen/tono" cuando se apaga el escáner, y se revierten a la calibración configurada. Si desea cambiar el volúmen permanentemente, use las etiquetas de programación especial que se encuentran en la PRG.

Cuadro 1. Funciones del botón pulsador del escáner

DURACIÓN DE LA ACCIÓN DE OPRIMIR	FUNCIÓN	COMENTARIO
Momentario (cuando el escáner está en el modo durmiente).	Despierta el escáner del modo durmiente.	Alternativamente, el escáner puede activarse: — Moviendo un objeto por la zona de lectura. — Escanee usando un escáner conectado al puerto auxiliar.

Cuadro 1. Funciones del botón pulsador del escáner

DURACIÓN DE LA ACCIÓN DE OPRIMIR	FUNCIÓN	COMENTARIO
Momentario (cuando el escáner está activo)	Volúmen en incrementos	Para aumentar el volúmen de la bocina, oprima brevemente el botón pulsador. Al llegar al volúmen máximo, oprima repetidamente el botón, y el nivel del volúmen revertirá al nivel más bajo; oprima el botón, y cada vez que se oprima, aumentará el volúmen. Dispone de cuatro niveles de volúmen.
Apriete, y al sonar el biper, deje de jalar.	Incrementos de tono	Apriete el botón por aproximadamente dos segundos, y deje de apretar. Cada vez que hace esto, el biper sonará con uno de tres tonos. Haga esta acción hasta lograr oír el tono deseado de alto, mediano, o bajo.
4 segundos	Modo de diagnósticos del escáner ^a	Con este modo el encargado de apoyo técnico del sistema puede identificar problemas del escáner, y se utiliza este modo para determinar si el escáner está leyendo correctamente los códigos de barras. Oprima el botón por ocho segundos, o complete el ciclo de apagar y prender la energía para salir del modo de diagnósticos del escáner y volver a la calibración anterior.
8 segundos	Recalibración del escáner ^b	La recalibración deberá ser efectuada exclusivamente por encargados de apoyo técnico del sistema.

- a. Esta función está desactivada por lo general, por atributo por omisión estándar, es así para evitar la activación accidental por el operador.
- b. Operadores del equipo no deben intentar recalibrar el escáner excepto bajo el tutelaje de encargados entrenados de apoyo técnico del sistema.

Indicadores del LED y del bípér

Suena el bípér del lector de imágenes, y se ilumina el LED verde, como indicadores de varias funciones o errores. Abajo en los cuadros se alistan dichas indicaciones. Una excepción a los estados que se alistan en los cuadros ocurre cuando hay funciones programables del lector de imágenes que hayan sido activadas o no activadas. Por ejemplo, hay ciertas indicaciones, como el bíp que suena cuando el lector está accionado y recibiendo energía, que puede haber estado desactivado mediante la programación de las etiquetas de los códigos de barras.

Cuadro 2. Indicaciones del LED verde

INDICACIÓN DEL LED	INDICACIÓN	COMENTARIO
Indicación de recepción de energía	Parpadeo verde brillante	Indica que el lector de imágenes ha terminado con las pruebas de recepción de energía, y está listo para operarse.
Indicación de lectura aceptable	Parpadeo verde brillante	Indica que un código de barras ha sido leído y decodificado.
El lector de imágenes está listo	Verde continuo pálido	El escáner está listo para usarse.
Modo durmiente	El LED alterna lenta y continuamente de 'apagado' a 'pálido' a 'apagado.' El escáner está en el modo durmiente.	Para despertar al escáner, haga movimientos con algún objeto delante de la ventana, u oprima el botón que está en la parte de arriba de la unidad. Esta configuración es opcional, y puede que haya estado programado para reaccionar de otra manera.
Desactivación de la terminal	Parpadeos verdes continuos a 1 Hz (100mS prendido, 900 mS apagado)	El escáner está desactivado porque está recibiendo señal de desactivación de la terminal POS.
Diagnósticos	Varía (para más información, véase Códigos de errores en la página 9)	El LED proveerá retroalimentación diagnóstica si el escáner detecta ciertos problemas durante la autoprueba.
Modo de programación	Véase desarme de la termina, más arriba.	El escáner está en el modo de programación.

Cuadro 3. Funciones del biper

INDICACIÓN DEL BÍPER	INDICACIÓN	COMENTARIO
Sonido de energía accionado	Un solo sonido	La indicación LED de energía accionado es característica configurable que puede armarse o desarmarse. Cuando está activo, el sonido indica que se han completado las pruebas de recepción de energía y el escáner está listo para usarse.
Indicación de lectura aceptable	Un solo sonido	La indicación de lectura aceptable se puede configurar. Las opciones son: habilitado/deshabilitado,, frecuencia, duración y volumen. Para más información, véase la guía de referencia de los productos (PRG).
Diagnósticos	Varía (para más información, véase Códigos de errores en la página 9)	El biper proveerá retroalimentación sobre el diagnóstico si el escáner detecta problemas durante la autoprueba.
Indicaciones del modo de programación	Varía de acuerdo con la(s) característica(s) que se está(n) configurando.	Sonará el biper durante la lectura de etiquetas de códigos de barras de programación, lo que indica el progreso de la configuración del escáner.

Códigos de errores

Si se detecta un error, el escáner emitirá un tono largo y bajo con tres segundos de duración, y el LED emitirá parpadeos, lo que indica falla de la operación. Cuando ocurre esto, oprima el botón pulsante del escáner para escuchar el código que indica el tipo de error. El escáner emitirá una serie de sonidos que corresponde al código de errores, y/o emitirá parpadeos del LED simultáneamente con los sonidos, si está configurado para hacerlo. El cuadro que sigue describe el significado de los códigos, e indica qué acción debe tomarse para cada escenario.

NUMERO DE PARPADEOS DEL LED/ SONIDOS (BÍPS)	ERROR	ACCIÓN CORRECTIVA
1	Configuración	Para asistencia, póngase en contacto con el encargado de apoyo técnico.
2	Interfaz con el PCB	
4	Lectura de imágenes	
6	PCB principal	
10	Error con el botón	
11	Hardware ID	
12	Model ID	
13	CPLD ID	

WEEE Statement



Waste Electrical and Electronic Equipment (WEEE) Statement

English

For information about the disposal of Waste Electrical and Electronic Equipment (WEEE), please refer to the website at www.datalogic.com.

Italian

Per informazioni sullo smaltimento delle apparecchiature elettriche ed elettroniche consultare il sito Web www.datalogic.com.

French

Pour toute information relative à l'élimination des déchets électroniques (WEEE), veuillez consulter le site internet www.datalogic.com.

German

Informationen zur Entsorgung von Elektro- und Elektronik- Altgeräten (WEEE) erhalten Sie auf der Webseite www.datalogic.com.

Spanish

Si desea información acerca de los procedimientos para el desecho de los residuos del equipo eléctrico y electrónico (WEEE), visite la página Web www.datalogic.com.

Portuguese

Para informações sobre a disposição de Sucatagem de Equipamentos Elétricos e Eletrônicos (WEEE -Waste Electrical and Electronic Equipment), consultar o site web www.datalogic.com.

Chinese

有关处理废弃电气电子设备 (WEEE) 的信息, 请参考 Datalogic 公司的网站 www.datalogic.com/。

Japanese

廃電気電子機器 (W E E E) の処理についての関連事項は Datalogic のサイト www.datalogic.com をご参照下さい。

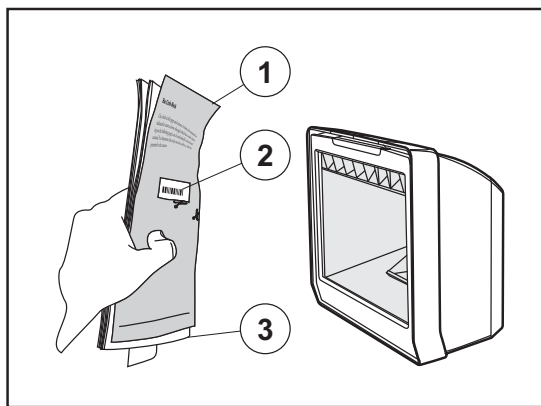
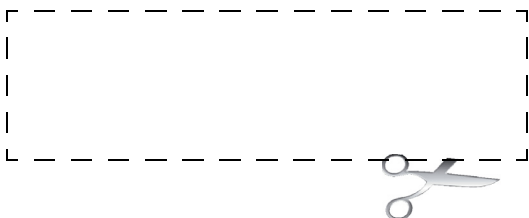
Conservando el planeta

Gracias por usar la máscara del código de barras en el lado opuesto de esta página. Se ha organizado el presente manual con el fin de minimizar el número de páginas necesarias para proveer todos los códigos de barras programables que están disponibles para este producto.



Máscara de códigos de barras

Corte un rectángulo en esta página y remuévalo del manual, según se indica, para crear una manga por la cuál podrá ver y escanear individualmente los códigos de barras que aparecen en las páginas que siguen. Nótese que se tiene que presentar al escáner un código de barras a la vez.



1. Página para máscara de códigos de barras
2. Códigos de barras
3. Manual (plegado)

La programación

Al completar la conexión física entre el lector y su terminal, váyase directamente al cuadro que sigue de programación de los códigos de barras y localice el tipo de interfaz al cuál se va a conectar el lector (por ejemplo, al RS-232, a un interfaz con el teclado, al USB, etcétera.)

Use la máscara del código de barras que aparece en la página anterior e identifique el código de barras que va a escanear. Escáne un código de barras de 'empezar/terminar' una vez para entrar al modo de programación. Después de seleccionar (o sea, de escanear) la interfaz, escanee por segunda vez el código de barras de ENTRADA/SALIDA (ENTER/EXIT, en inglés), los cambios se aceptarán, se saldrá del modo de programación, y el lector revertirá al modo de operación normal.

Se puede elegir otras opciones y se puede individualizar el lector siguiendo las instrucciones y usando los códigos de barras programables que están disponibles en la PRG, o puede usar la opción de 'Programación en la pantalla' (OSP, en inglés); visite el sitio en la red cuya dirección aparece en la cubierta trasera de este manual.



EMPEZAR / ACABAR

PROGRAMACIÓN DE LOS CÓDIGOS DE BARRAS



RS-232 estándar



RS-232 Wincor-Nixdorf



EMPEZAR / ACABAR



IBM 4683 Puerto 5B



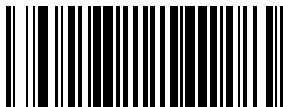
IBM 4683 Puerto 9B



IBM 4683 Puerto 17



USB-OEM



EMPEZAR / ACABAR



USB para el teclado



Interfaz con USB COM



Interfaz para el teclado A (PC/XT con codificación alternativa para las teclas)



NOTA

Si se necesita usar otro tipo que el interfaz A con el teclado, véase la PRG, o la 'programación en la pantalla (OSP, en inglés), para otras opciones.

Manifiesto de la comisión federal de comunicaciones (FCC, en inglés)

Se ha probado este equipo y se ha determinado que está conforme con los límites impuestos para aparatos digitales clase B, de acuerdo con la parte 15 de los reglamentos de la FCC. Dichos límites se han diseñado para proveer protección razonable contra interferencia nociva en las instalaciones residenciales.

Este equipo genera, usa y puede radiar energía a frecuencia de radio y puede causar interferencia nociva a las comunicaciones por radio si no se instala y se usa siguiendo a estas instrucciones. No hay garantía, sin embargo, que una instalación en particular no ocasionará la interferencia. Si este equipo causa interferencia nociva a la recepción de radio o de televisión, lo cual puede determinarse apagando y prendiendo el equipo, se le aconseja al usuario que intente eliminar la interferencia siguiendo uno o más de los siguientes métodos:

- Vuelva a orientar, o meta en otro lugar, a la antena de recepción
- Aumente el grado de separación entre el equipo y el receptor
- Use otra conexión para el equipo, en un tomacorriente en otro circuito del cual esté conectado el receptor
- Consulte al distribuidor o pida consejos de un técnico de radio y televisión



CUIDADO

Al usuario se le avisa que si se efectúan cambios o modificaciones no expresamente aprobados por la entidad responsable por asegurar la conformación, pueden causar que se anule la autoridad del usuario de operar el equipo.

Manifiesto de conformidad

Este aparato digital clase B está conforme con ICES-003 canadiense.

Clase de LED

PRODUCTO LED CLASE 1	APPARECCHIO LED CLASSE 1
LED KLASSE 1	APPAREIL A LED DE CLASSE 1
IEC / EN 60825-1:2007	

Rendimiento máximo de irradiación LED: 3.21 mW por pulso a 100mm

Duración del pulso: 200us

Longitud de onda emitida 625nm

Garantía

Datalogic garantiza al cliente que este producto no presentará defectos del material ni de construcción por 3 años a partir de la fecha de envío del producto.

GARANTIA LIMITADA DE FÁBRICA DE PRODUCTOS DE DATALOGIC ADC

Cobertura de la garantía

Los productos de hardware de Datalogic ADC ('Datalogic') se garantizan contra defectos de materia y de manufactura cuando el uso de sus productos es normal y correcto. La responsabilidad de Datalogic bajo dicha garantía se limita a proporcionar el labor y las partes necesarias para remediar cualquier defecto cubierto por esta garantía y a restaurar el producto a su condición de operación normal. La reparación o el reemplazamiento del producto durante el período cuando está cubierto por la garantía no extiende el período original de la garantía. Los productos se venden conforme con las especificaciones aplicables en el momento de su fabricación y Datalogic no tiene obligación de modificar ni de actualizar los productos una vez que se hayan vendido.

Si Datalogic determina que un producto tiene defectos de materia o de manufactura, Datalogic tiene la opción de reparar o de reemplazar el producto sin carga adicional por partes y labor, o de dar crédito o reembolso para los productos defectivos que se hayan retornado a Datalogic, siguiendo el procedimiento proscrito. Datalogic puede usar partes, componentes, subasambleas o productos nuevos o recondicionados que se hayan sido probados y que se conformen a las especificaciones aplicables para materias y productos nuevos para efectuar las reparaciones. El cliente está de acuerdo que Datalogic desechará todas las partes removidas del productos que se reparó. El período de la garantía se extenderá desde la fecha de embarque desde Datalogic por la duración que haya sido publicada por Datalogic para el producto en el momento de su compra (período de la garantía). Datalogic garantiza aparatos reparados de hardware contra defectos de manufactura y de materias en la asamblea reparada por 90 días, comenzando desde la fecha de embarque desde Datalogic del producto reparado, o hasta la expiración del período original de la garantía, cualquiera que sea de mayor duración. Datalogic no garantiza, ni es responsable por el mantenimiento de configuraciones, datos, ni aplicaciones en la unidad reparada, ni para daños o pérdidas de éstos, y a su exclusiva discreción puede retornar la unidad con configuración por omisión de la fábrica, o con cualquier actualización de software o firmware disponible en el momento de la reparación (aparte del firmware o software instalado cuando se fabricó el producto). El cliente acepta que tiene la responsabilidad de guardar una copia de reserva de su software y de sus datos.

Procedimiento de demandas bajo la garantía

Para obtener servicio bajo la garantía desde la fábrica, el cliente tiene que notificar a Datalogic del defecto que se alega antes de la expiración del período de la garantía aplicable y tiene que obtener un número de autorización de retorno (RMA) de Datalogic para el regreso del producto a un centro de servicio designado por Datalogic. Si Datalogic determina que la demanda del cliente es válida, Datalogic reparará o reemplazará el producto sin carga adicional por partes y labor. El cliente tiene la responsabilidad de empacar y enviar el producto al centro de servicio designado por Datalogic, con las cargas de envío pagadas por anticipado. Datalogic pagará para el retorno al cliente del producto si el envío es a una dirección ubicada dentro del mismo país que el centro de servicio designado por Datalogic que se utilizó. El cliente tiene la responsabilidad de pagar por todas las cargas de envío, tarifas, impuestos, y cualesquier otras cargas para los productos que se retornan a otras localidades. El no seguir el procedimiento aplicable de RMA puede tener como resultado incurrir gastos de trámite. El cliente tiene la responsabilidad de pagar los gastos para el envío de productos retornados si Datalogic determina, a su exclusiva discreción, que no son defectivos, o bien que no son elegibles para reparación bajo garantía.

Exclusiones de la garantía

La garantía desde la fábrica de Datalogic no se aplica:

- (i) a cualquier producto si éste se ha dañado o si ha sido modificado, alterado, reparado, o actualizado por cualquier persona quien no sea personal de servicio de Datalogic o representante autorizado del mismo;

- (ii) a cualquier defecto, falla, o daño alegado que Datalogic determina resultó de la operación indebida, del uso inapropiado, abuso, uso no debido, desgaste, negligencia, el almacenaje inapropiado, o el uso de partes o aditamentos no aprobados o no suministrados por Datalogic;
- (iii) a cualquier alegación de defecto o daño que resultó del uso del producto con cualquier otro instrumento, equipo, o aparato;
- (iv) a cualquier alegación de defecto o daño que resultó por falta de proveer el mantenimiento apropiado, incluyendo pero no limitado a la limpieza del cristal de encima según las estipulaciones en la guía del producto;
- (v) a cualquier defecto o daño que fue causado por desastre, natural o artificial, tal como, pero no limitado a, incendio, daño por agua, inundación, otros desastres naturales, vandalismo, o por eventos abusivos que pudieran causar daño o la destrucción interna o externa de la unidad o de sus partes consumibles;
- (vi) a cualquier daño o malfuncionamiento que resultó de una acción no restaurativa como por ejemplo actualización de firmware o de software, o por reconfiguraciones de software, hardware, et cétera;
- (vii) al reemplazo del cristal de encima o del cartucho debido a rasguños, manchas u otras degradaciones, y/o
- (viii) a cualquier parte consumible o su equivalente (eso es, cables, fuente de corriente, pilas, teclado, pantalla tocable, gatillo, et cétera).

No hay asignación

El cliente no puede asignar ni trasladar el cualquier manera sus derechos u obligaciones bajo esta garantía excepto a un comprador del producto o a quien se haya transferido el producto. No es válida ni vinculante para Datalogic intentar la asignación o el traslado no de acuerdo con esta provisión.

LA GARANTÍA LIMITADA DE DATALOGIC ES EN VEZ DE CUALESQUIER OTRAS GARANTÍAS, EXPRESAS O IMPLÍCITAS, ORALES O POR ESCRITO, REGLAMENTARIAS, O POR OTRO INSTRUMENTO, INCLUYENDO, SIN LIMITACIÓN, CUALESQUIERAS GARANTÍAS IMPLÍCITAS DE MERCADOTECNABILIDAD, IDONEIDAD PARA CUALQUIER PROPÓSITO PARTICULAR, O DE INCUMPLIMIENTO. DATALOGIC NO ES RESPONSABLE POR CUALQUIER DAÑO SOSTENDIO POR EL CLIENTE QUE RESULTE DE DEMORA DE REEMPLAZAMIENTO O REPARACIÓN DE PRODUCTOS BAJO LAS CONDICIONES YA ESTIPULADAS. EL REMEDIO QUE SE HA ESTIPULADO EN LA PRESENTE MANIFESTACIÓN DE GARANTÍA ES EL REMEDIO ÚNICO Y EXCLUSIVO PARA EL CLIENTE PARA DEMANDAS CONTRA LA GARANTÍA. DATALOGIC NO ES RESPONSABLE, BAJO NINGUNA CIRCUNSTANCIA, NI AL CLIENTE NI A TERCERAS PERSONAS, POR PÉRDIDA DE GANANCIAS, NI POR DAÑOS INCIDENTALES, NI POR CONSECUENCIAS INDIRECTAS, NI POR DAÑOS ESPECIALES O CONTINGENTES, NO OBSTANTE SI SE NOTIFICÓ POR AVANZADO A DATALOGIC DE LA POSIBILIDAD DE INCURRIR SEMEJANTE DAÑO.

Riesgo de pérdidas

El cliente corre el riesgo de sufrir pérdidas o daños cuando el producto está en tránsito hacia Datalogic. Datalogic se hace responsable por el riesgo de pérdida o daño al producto cuando el producto esté en la posesión de Datalogic. Si instrucciones específicas por escrito para el retorno del producto al cliente no están en evidencia, Datalogic seleccionará el cargador, pero Datalogic no es responsable por cualquier acción conectada con el envío de remesa.

EUROPEAN DECLARATION OF CONFORMITY



This Declaration of Conformity is issued under the sole responsibility of Datalogic ADC, Inc. and hereby declares that the apparatus specified below has been tested and found compliant to the following European Council Directives and Harmonized Standards:

Equipment Barcode Scanning Equipment
Type:

Apparatus: Magellan 3200VSi and Magellan 3300HSi

Manufactured Datalogic ADC, Inc.
by: 959 Terry St. Eugene, OR USA Ph: 541-683-5700

Datalogic Slovakia s.r.o.
Prilohy 588/47
919 26 Zavar, Slovakia, Ph: 421 33 590 8970

Datalogic Scanning Vietnam LLC.
Lot I-4b Saigon High Tech Park,
Dist. 9 Ho Chi Minh City, Ph: 84 837 30 8481

Placed into EU

Service: June 16, 2010, Declaration updated April 2013

Council EMC 2004/108/EC
Directives: Low Voltage 2006/95/EC
RoHS 2011/65/EC (8 June 2011)
WEEE 2002/96/EC

Standards: EN 55022: 2006,A1:2007	Generic Emission
AZ/NZS CISPR22:2009	Generic Emission
EN 55024:1998,A1:2001,A2:2003	Generic Immunity - ITE
EN 61000-3-2:2006	Harmonic Current
EN 6100-3-3:1995,	
A1:2001,A2:2005	Voltage Fluctuation/Flicker
EN 60950-1:2006, A11:2009	
+ A1:2010 + A12:2011	Safety of Information Technology Equipment
EN 60825-1:2007	Safety of Laser/LED Products
EN 50581:2012	Technical Documentation for the Assessment of EEE w.r.t. RoHS

A technical construction file for this apparatus is retained at the above Datalogic ADC, Inc. address.

April 03, 2013
Brad West Vice President Global Supply Chain Operations
Datalogic ADC, Inc.





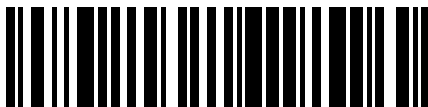
www.datalogic.com

© 2010-2013 Datalogic ADC, Inc. ■ All rights reserved. ■
Datalogic and the Datalogic logo are registered trademarks of
Datalogic S.p.A. in many countries, including the U.S.A. and the E.U.

Datalogic ADC, Inc.

959 Terry Street | Eugene | OR 97402 | USA

Telephone: (1) 541-683-5700 | Fax: (1) 541-345-7140



820055028 (Rev. C)

June/2013